

Bilan régional 2023



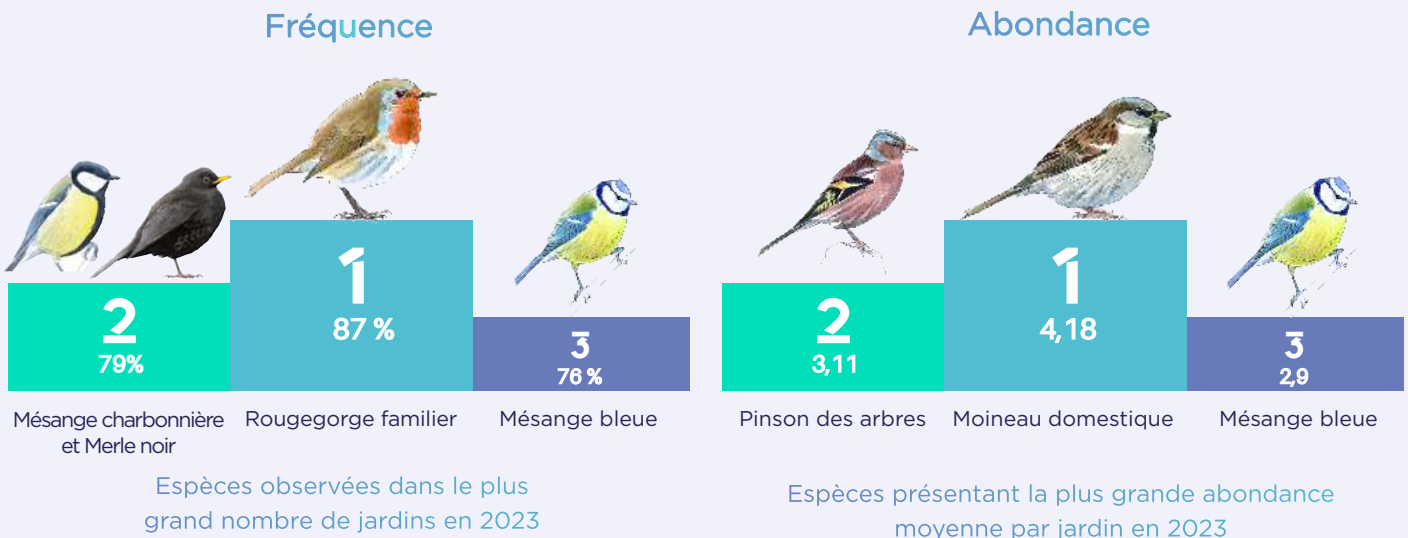
Comptage des oiseaux des jardins Bretagne



L'ESSENTIEL À RETENIR EN 2023

En 2023, vous avez été 3 759 à participer au comptage hivernal des oiseaux des jardins en Bretagne. Près de la moitié d'entre vous est fidèle à ce rendez-vous annuel et a déjà participé, au moins une fois, au comptage.

Cette année, un petit nouveau dans le trio de tête côté fréquence d'observation : le Merle noir rejoint la Mésange charbonnière à la deuxième place des oiseaux les plus vus dans les jardins bretons. Le premier reste le Rougegorgé familier et la troisième place revient à la Mésange bleue.



Le Moineau domestique est toujours celui qui est vu en plus grand nombre dans nos jardins. C'est en effet une espèce grégaire en toutes saisons ; il recherche la compagnie d'autres individus de son espèce.

Le Pinson des arbres passe à la seconde place des oiseaux les plus abondants des jardins, détrônant la Mésange bleue.

Le Merle noir est habituellement une espèce forestière. Néanmoins, il est possible le retrouver dans nos jardins du fait de sa plasticité écologique (capacité d'adaptation face à un changement d'environnement). Il est ainsi parfaitement capable de vivre dans des milieux anthropisés loin des forêts.

LES OISEAUX DÉNOMBRÉS



Tous les ans, le comptage des oiseaux des jardins invite à recenser les individus de passereaux communs. La tendance était stable en 2023 par rapport à l'année précédente, avec en moyenne 27 oiseaux observés et 10 espèces par jardin.

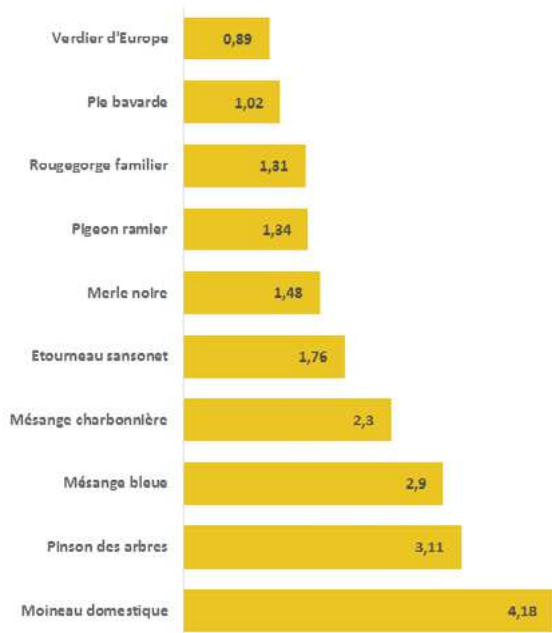

Cependant, la fréquence d'observation des oiseaux varie énormément selon les espèces. Par exemple, celle de la Grive musicienne, est passé de 33 % à 24 % en 11 ans. À l'inverse, la population de moineaux domestiques s'est accrue, sa fréquence d'observation dans les jardins est passée de 60 % à 70 % en 2023.

92 747 oiseaux au total

27 oiseaux par jardin

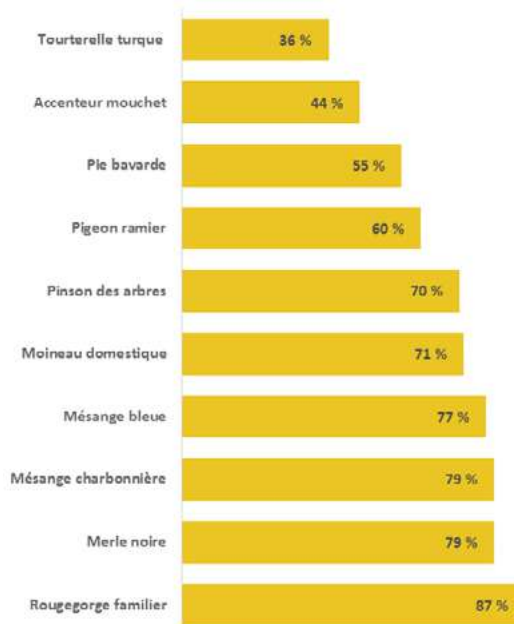

10 espèces par jardin

Top 10 des oiseaux les plus abondants en 2023

Le Moineau domestique est une espèce grégaire. Cela signifie qu'il se trouve souvent en compagnie d'un de ses congénères. En hiver, c'est particulièrement vrai, car l'espèce est entre deux périodes de reproduction.

Top 10 des oiseaux les plus fréquents en 2023 (en %)

Le Rougegorge est un oiseau que la présence de l'humain ne dérange pas, il est peu farouche. Côté caractère, il est solitaire et territorial, c'est pour cela que son abondance est faible : on ne voit qu'un seul individu, en moyenne, par jardin.

RESPECTEZ LE PROTOCOLE, C'EST INDISPENSABLE !

Le protocole pour le week-end de comptage est le suivant :

- Comptez de **manière statique** et **durant 1h**, soit samedi, soit dimanche, les oiseaux d'un jardin (public ou privé) d'un balcon, d'un parc, etc.
- Pour chaque espèce, **notez seulement le nombre maximal d'oiseaux observés en même temps**. Si vous voyez 3 mésanges bleues, puis 2, puis 4, vous noterez 4 mésanges bleues, pas 9 (pas 3 + 2 + 4).
- Ne comptez **que les oiseaux posés** et non ceux en vol au-dessus du jardin.

En 2023, nous avons récolté près de **45 000 données** sur les oiseaux des jardins en hiver ! En moyenne, entre **10 et 20 %** de ces données ne sont **pas prise en compte**. En cause, le non-respect du protocole, principalement parce que le comptage a été effectué en dehors du week-end proposé, en raison d'un effectif excessif ou d'une mauvaise identification.



Respecter le protocole est indispensable pour le traitement et l'analyse des données reçues ! Pour cela, il s'agit de noter les oiseaux que l'on a identifiés, pendant 1h, l'un des deux jours proposés.

Si vous souhaitez transmettre vos données tout au long de l'année, vous pouvez utiliser la plateforme www.faune-bretagne.org !

LA PARTICIPATION

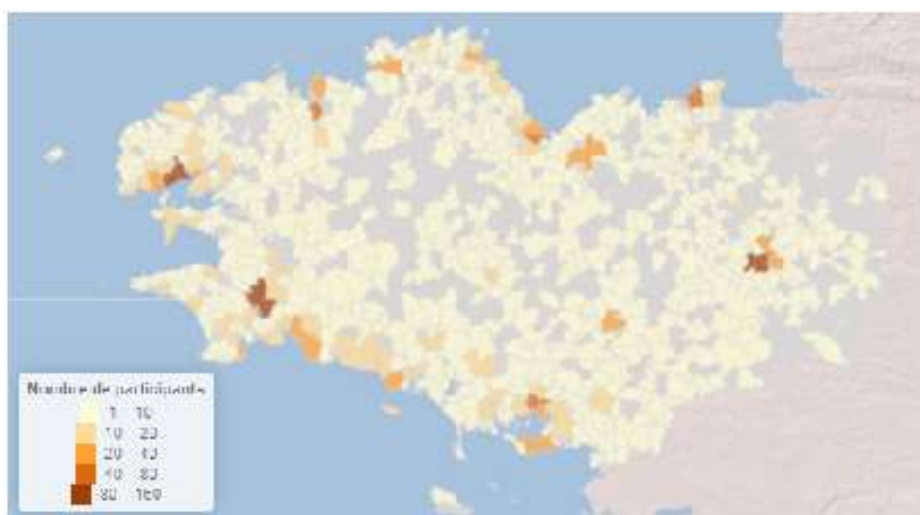


Le nombre total de jardins recensés est de 3 759 en 2023.

Comme l'année précédente, le Finistère demeure le département le mieux suivi de la région avec près de 1 378 jardins concernés. Pas loin derrière, on trouve le Morbihan avec 889 jardins suivis, puis les Côtes d'Armor qui comptabilisent 799 jardins et enfin, le département de l'Île-et-Vilaine avec 693 jardins, soit près de deux fois plus que l'an dernier.

Les observateurs se situent majoritairement proches du littoral et dans les grandes agglomérations.

Répartition du nombre de participants par communes en 2023

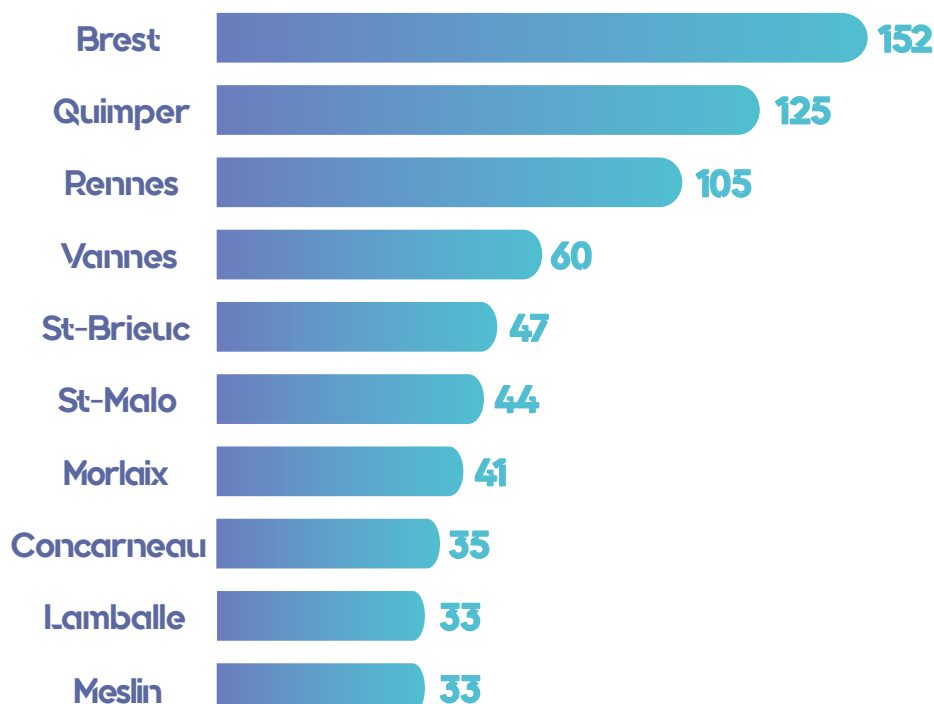


3 759 jardins suivis en 2023

52 % des observateurs participent pour la 1^{ère} fois au comptage des oiseaux

15 % des participants sont adhérents à Bretagne Vivante et/ou au GÉOCA

Top 10 des communes bretonnes avec le plus de jardins suivis en 2023



Chardonneret élégant



La **taxonomie**, c'est faire un grand inventaire du vivant sous forme de catégories organisées et hiérarchisées afin de pouvoir « ranger » les individus dans l'une d'elles.

C'est aussi un moyen de décrire la biodiversité afin de mieux comprendre notre planète et donc de découvrir de nouvelles espèces jusqu'alors encore inconnues.

Afin de réaliser ce classement, les taxonomistes cherchent à connaître le lien de parenté entre les espèces. Pour ce faire, ils se basent sur la **morphologie** et **l'anatomie** de l'espèce, mais également sur **son ADN**. Découvrir ce lien permet de comprendre l'origine des espèces. C'est comme un travail de détective !

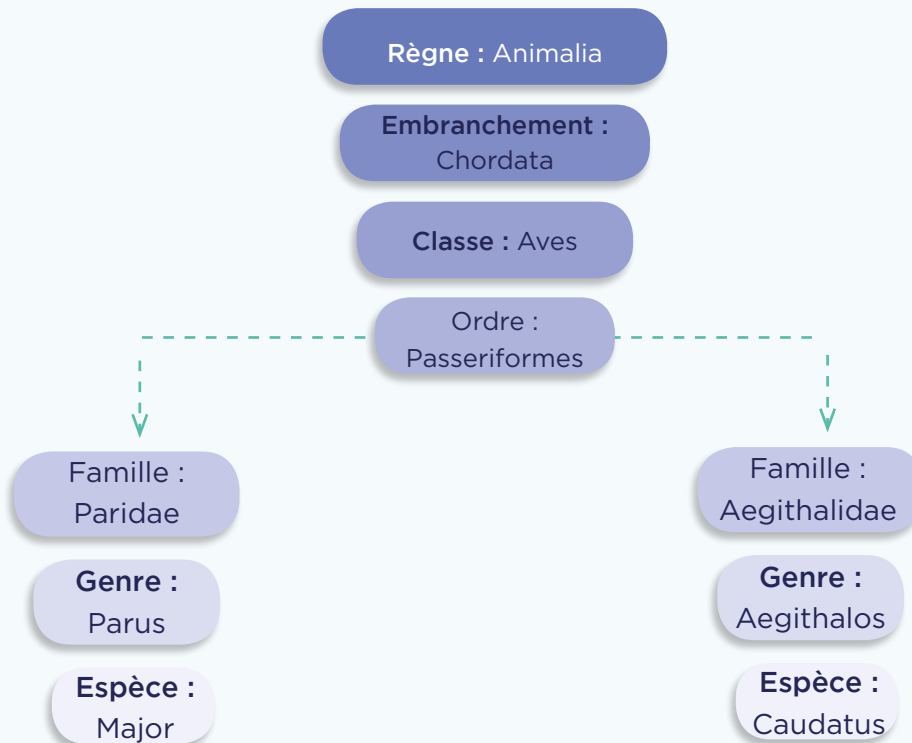
Chaque espèce porte un nom en latin composé du genre auquel elle appartient (ex : *Parus*) et de son épithète spécifique (ex : *major*). Ce dernier est choisi par le scientifique qui a décrit l'espèce en premier, il peut choisir celui qu'il veut !



Nom vernaculaire : Mésange charbonnière
Nom scientifique : *Parus major*



Nom vernaculaire : Mésange à longue queue
Nom scientifique : *Aegithalos caudatus*



Surprise, même avec un nom vernaculaire semblant indiquer un lien de parenté, les espèces peuvent appartenir à deux familles différentes ! C'est le cas de la Mésange charbonnière et la Mésange à longue queue ! Cette dernière appartient à la famille des Aegithalidae et non des Paridae.

CONSEIL PRATIQUE : ATTIRER LES MÉSANGES DANS SON JARDIN

Pour accueillir les mésanges dans son jardin breton en hiver, quelques gestes simples peuvent faire toute la différence.

Premièrement, offrez-leur un abri. Vous pouvez installer des nichoirs spécialement conçus pour les mésanges (ouverture de 28 à 32 mm de diamètre), placés à une hauteur appropriée d'au moins 2 mètres du sol et orientés vers le sud-est pour les protéger des intempéries.

Ensuite, l'alimentation est importante. Les mésanges apprécient une variété de graines et de noix. Optez pour un mélange de graines de tournesol, de millet, de maïs concassé et de cacahuètes non salées. Les distributeurs

suspendus ou les mangeoires adaptées à leur taille sont parfaits. Veillez à garder vos mangeoires propres pour éviter la propagation de maladies.

Protégez-les aussi du froid en ajoutant des éléments naturels à votre jardin. Des buissons denses, des haies et des arbustes offrent des endroits où les mésanges peuvent se percher et se cacher du vent glacial. Une astuce simple consiste également à laisser des tas de feuilles ou de branches pour leur offrir des cachettes naturelles.

Enfin, évitez l'utilisation de pesticides ou de produits chimiques mortels à la faune et à la flore des jardins et à la vie en général.

OISEAU 2023 : LA MÉSANGE CHARBONNIÈRE



La Mésange charbonnière est la mésange la plus grande de toutes celles rencontrées dans l'ouest de la France. C'est une espèce sédentaire qui s'adapte à de nombreux milieux grâce à sa grande plasticité écologique. Ainsi, on la retrouve toute l'année dans des milieux arborés, les forêts caducifoliées, mais également dans les parcs, les jardins en ville.

Cette espèce plutôt commune est souvent observée accompagnée par un ou plusieurs de ses congénères en période inter-nuptial, mais elle devient agressive et territoriale en période de reproduction. La mésange niche dans tous types de cavités. Elle se plaira aussi bien dans les cavités arboricoles que dans les nichoirs artificiels des jardins. Son régime alimentaire est diversifié. Elle peut être insectivore, en période de reproduction et présente un penchant plus prononcé pour les fruits et les graines le reste du temps. Comme la majorité des passereaux, on retrouve la Mésange charbonnière partout en France. Sa population n'est pas en déclin, elle a même tendance à augmenter au fil des années, notamment en Loire-Atlantique.



Distribution des jardins avec observation de Mésange charbonnière en janvier 2023

MERCI POUR VOTRE PARTICIPATION

**Prochaine édition :
27 et 28 janvier 2024**

Partenaires financiers de l'Observatoire Régional de l'Avifaune en Bretagne



Partenaires opérationnels de l'opération

