

SUIVI DE LA MIGRATION POSTNUPTIALE À LA COTENTIN EN 2013

Sébastien THÉOF, Michel PLESTAN et Sandy GARANDEAU

Pour la 4^{ème} année consécutive, le site de la Cotentin (Planguenoual) a fait l'objet d'un suivi de la migration postnuptiale de septembre à novembre 2013.

En 2013, 10 observateurs se sont relayés autour de Michel Plestan et Sébastien Théof réalisant 85 heures de suivi permettant de comptabiliser 183 451 oiseaux appartenant à 72 espèces différentes (tab.1). Les données sont saisies par les observateurs sur le portail www.trektellen.org. La journée du 18 octobre aura enregistré 35 038 oiseaux en 4 heures de suivi. Tout comme les 3 années de suivis précédentes, le Pinson des arbres est le plus contacté (124 673), suivi de l'étourneau sansonnet (46 179) (fig.1). Les particularités les plus marquantes de cette année sont, d'un côté, le très gros passage d'Alouettes des champs (3 379),

de Bruants des roseaux (470) et de Bec-croisés des sapins (342), de l'autre la quasi-absence des oiseaux nordiques tels que le Pinson du nord (16) et le Tarin des aulnes (250), passé par millier en 2010, et l'absence totale de migration rampante spécifique aux mésanges, roitelets.... Cette dernière restant toutefois difficile à capter (fig.2). En effet, il devient plus dur de savoir s'il s'agit de locaux ou de migrateur. Quelques visiteurs un peu plus exceptionnels nous auront fait le plaisir de passer également durant le suivi tels qu'un Pipit de Richard et un Martinet pâle.

En 2013, 36 jours ont présenté ces conditions favorables permettant de réaliser 85 heures de suivis. De fort vents de nord durant plusieurs jours ont mis fin au suivi le 18 novembre.

Tableau 1. Effectifs et taux horaires par espèces enregistrées sur le site de la Cotentin en 2013

Nom de l'espèce	Nom scientifique	Effectif	Taux horaire	Nom de l'espèce	Nom scientifique	Effectif	Taux horaire
Accenteur mouchet	<i>Prunella modularis</i>	5	0,06	Busard des roseaux	<i>Circus aeruginosus</i>	1	0,01
Aigrette garzette	<i>Egretta garzetta</i>	12	0,14	Busard Saint-Martin	<i>Circus cyaneus</i>	1	0,01
Alouette des champs	<i>Alauda arvensis</i>	3 379	39,96	Buse variable	<i>Buteo buteo</i>	1	0,01
Alouette lulu	<i>Lalula arborea</i>	132	1,56	Canard colvert	<i>Anas platyrhynchos</i>	12	0,14
Bécasseau sanderling	<i>Calidris alba</i>	2	0,02	Chardo, élégant	<i>Carduelis carduelis</i>	137	1,62
Bécassine des marais	<i>Gallinago gallinago</i>	9	0,11	Chevalier cul-blanc	<i>Tringa ochropus</i>	1	0,01
Bec-croisé des sapins	<i>Loxia curvirostra</i>	342	4,04	Choucas des tours	<i>Corvus monedula</i>	47	0,56
Berg. des ruisseaux	<i>Motacilla cinerea</i>	83	0,98	Cornelle noire	<i>Corvus corone</i>	67	0,79
Berg. grise/Yarell	<i>Motacilla alba</i>	317	3,75	Epervier d'Europe	<i>Accipiter nisus</i>	2	0,02
Berg. printanière	<i>Motacilla flava</i>	16	0,19	Etourneau sansonnet	<i>Sturnus vulgaris</i>	46 179	546,17
Berg. indéterminée		2	0,02	Faucon crécerelle	<i>Falco tinnunculus</i>	2	0,02
Bernache cravant	<i>Branta bernicla</i>	8	0,09	Faucon pèlerin	<i>Falco peregrinus</i>	2	0,02
Bouvreuil pivone	<i>Pyrrhula pyrrhula</i>	10	0,12	Goéland brun	<i>Larus fuscus</i>	342	4,04
Bruant des roseaux	<i>Emberiza schoeniclus</i>	470	5,56	Grand Cormoran	<i>Phalacrocorax carbo</i>	28	0,33
Bruant jaune	<i>Emberiza citrinella</i>	4	0,05	Grand Gravelot	<i>Charad. hiaticula</i>	17	0,2
Bruant lapon	<i>Calcaris lapponicus</i>	3	0,04	Grive draine	<i>Turdus viscivorus</i>	24	0,28
Bruant proyer	<i>Emberiza calandra</i>	4	0,05	Grive litorne	<i>Turdus pilaris</i>	18	0,21
Bruant zizi	<i>Emberiza cirius</i>	14	0,17	Grive mauvis	<i>Turdus iliacus</i>	180	2,13
Bruant indéterminé		3	0,04	Grive musicienne	<i>Turdus philomelos</i>	90	1,06

Tableau 1 (suite) Effectifs et taux horaires par espèces enregistrées sur le site de La Cotentin en 2013

Nom de l'espèce	Nom scientifique	Effectif	Taux horaire	Nom de l'espèce	Nom scientifique	Effectif	Taux horaire
Griive indéterminée		397	4,7	Pipit maritime	<i>Anthus petrosus</i>	2	0,02
Héron cendré	<i>Ardea cinerea</i>	23	0,27	Pipit rousseline	<i>Anthus campestris</i>	1	0,01
Hirondelle de fenêtre	<i>Delichon urbicum</i>	31	0,37	Pipit spioncelle	<i>Anthus spinoletta</i>	1	0,01
Hirondelle rustique	<i>Hirundo rustica</i>	228	2,7	Pluvier doré	<i>Pluvialis apricaria</i>	168	1,99
Hirondelle indéterminée		5	0,06	Pouillot véloce	<i>Phylloscopus collybita</i>	8	0,09
Linotte mélodieuse	<i>Carduelis cannabina</i>	760	8,99	Rotet et à triple-b.	<i>Regulus ignicapilla</i>	1	0,01
Martinet pâle	<i>Apus pallidus</i>	1	0,01	Rotet et indéterminé		1	0,01
Merle noir	<i>Turdus merula</i>	4	0,05	Rouge-queue noir	<i>Phoenicurus ochruros</i>	1	0,01
Moineau domestique	<i>Passer domesticus</i>	4	0,05	Serni cini	<i>Serinus serinus</i>	65	0,77
Pie bararde	<i>Pica pica</i>	12	0,14	Spatule blanche	<i>Platalea leucorodia</i>	1	0,01
Pigeon colombin	<i>Columba oenas</i>	27	0,32	Tarin des aulnes	<i>Carduelis spinus</i>	250	2,96
Pigeon ramier	<i>Columbia palumbus</i>	190	2,25	Tourterelle turque	<i>Streptopelia decucio</i>	8	0,09
Pigeon indéterminé		22	0,26	Traquet moiteux	<i>Oenanthe oenanthe</i>	9	0,11
Pinson des arbres	<i>Fringilla coelebs</i>	124 755	1476	Vanneau huppé	<i>Vanelus vanellus</i>	577	6,82
Pinson du nord	<i>Fringilla montifringilla</i>	16	0,19	Verdier d'Europe	<i>Carduelis chloris</i>	57	0,67
Pipit de Richard	<i>Anthus richardi</i>	1	0,01	Oiseaux indéterminés		232	2,74
Pipit des arbres	<i>Anthus trivialis</i>	3	0,04				
Pipit farlouse	<i>Anthus pratensis</i>	3 652	43,19	Total		183451	
Pipit indéterminé		2	0,02				

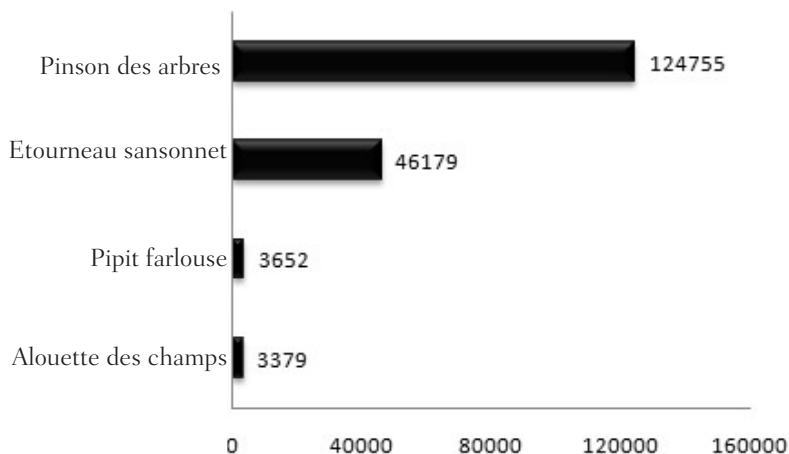


Figure 1. Espèces dont les effectifs étaient supérieurs à 1 000 individus sur le site de la Cotentin en 2013

Sur les 4 années, le mois d'octobre a fait l'objet de la plus grande pression d'observation correspondant au pic migratoire de nombreuses espèces, le flux s'essoufflant assez rapidement en novembre (Février *et al.*, 2012 ; Théof *et al.*, 2013). Depuis 2 ans un effort de prospection est réalisé au mois de septembre afin de comptabiliser les migrateurs précoces (Bergeronnette printanière, Pipit des arbres, Hirondelles de fenêtre et rustique...)

En 2013, 183 451 oiseaux appartenant à 72 espèces différentes sont comptabilisés. Les effectifs sont moindres par rapport aux 2 années précédentes.

Après avoir eu du mal à démarrer, la migration s'est essentiellement concentrée entre le 17 et le 28 octobre avec des effectifs cumulés supérieur à ceux des années

précédentes, essentiellement grâce à la journée du 18 octobre qui a vu le pic de migration atteint avec 35 038 oiseaux en 4 heures de suivi (fig.3). Les jours suivants, la migration s'est tarie rapidement mais de nombreux jours avec des conditions d'observation défavorables ont restreint un suivi plus complet.

Sur les 4 ans, nous constatons que les courbes suivent globalement la même tendance avec une migration démarrant doucement en septembre avec des espèces précoces puis une intensification du flux connaissant 1 ou 2 pics plus importants (64 471 oiseaux comptés le 29 octobre 2011 et 50 607 oiseaux comptés le 31 octobre 2012).

L'effectif total d'oiseaux comptabilisés diminue entre 2011 et 2013, passant

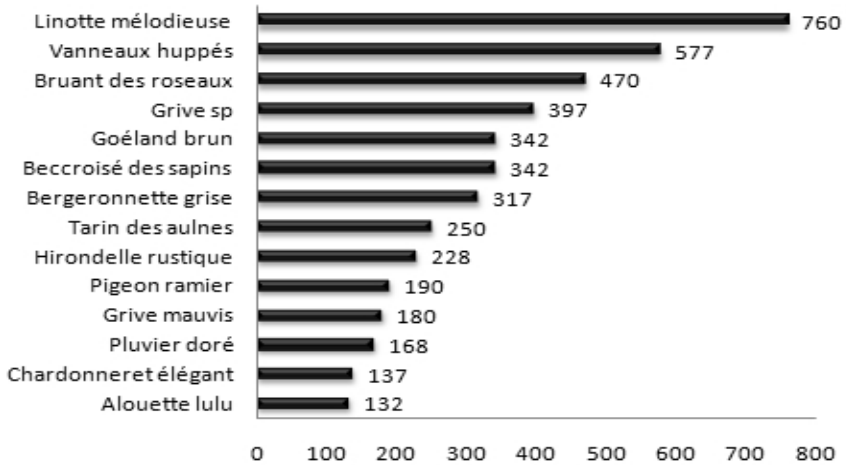


Figure 2. Espèces dont les effectifs étaient supérieurs à 100 individus sur le site de la Cotentin en 2013

respectivement de 334 124 en 2011 à 253 034 en 2012 puis 183 451 en 2013.

Une plus grande variété d'espèce a été enregistrée en 2013 (72 contre 67 en 2012 et 62 en 2011) due au passage d'espèces atypiques (Busard des roseaux, Martinet pâle...) mais également à une meilleure détection des espèces grâce à l'expérience acquises (Pipit maritime, Pipit spioncelle...).

Arrive en tête du classement 2013, le Pinson des arbres (68% des espèces comptabilisées) suivi de l'Etourneau sanzonnet (25%), confirmant le fort passage de ces 2 espèces sur cet axe migratoire. En revanche, les autres espèces connaissent une grande variabilité de passage. En 2013, ce sont le Pipit farlouse et l'Alouette des champs qui se placent en 3ème et 4ème position, seules espèces dépassant

le millier d'individus (respectivement 3 652 et 3 379) (fig.1 et fig.2), tandis que 2010 et 2012 connaissait un fort passage de Tarin des aulnes (respectivement 2 378 et 3 611) et de Pinsons du nord (respectivement 3 018 et 2 933). En 2011, nous avons enregistré une plus forte présence d'Alouette des champs (3 370) et de Vanneau huppé (2 302).

Tout comme en 2011 et 2012, un seul pic migratoire a été noté en 2013. En revanche, la migration s'est arrêtée assez brutalement en les semaines 46 et 47 alors que le passage a été plus homogène durant les années 2011 et 2012. En 2010 deux pics migratoires avaient eu lieu durant les semaines 40 et 43. Cette variation interannuelle est essentiellement liée aux conditions météorologiques qui conditionnent la migration et les observations.

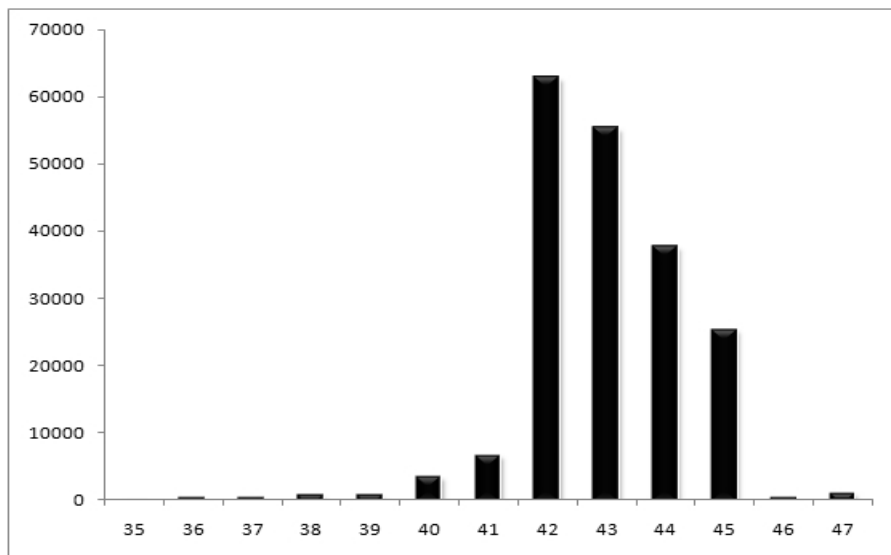


Figure 3. Phénologie de passage par semaine sur le site de la Cotentin en 2013

Les premiers individus furent comptés la semaine 35, puis quelques centaines d'individus ont migré entre la semaine 36 et 39 puis des milliers jusqu'à atteindre 62 819 individus en semaine 42 pour retomber à quelques centaines les semaines 46 et 47.

A l'inverse, le Pipit farlouse a vu ses premiers individus contactés la semaine 37, puis un 1er pic a été constaté la semaine 40 et un second les semaines 42 et 43. Les derniers individus ont été contactés la semaine 46 (fig.4).

Le Pinson des arbres a également commencé à migrer dès la semaine 37 et ce, jusqu'à la semaine 47 avec une concentration entre les semaines 40 et 45 (fig.4).

L'Alouette des champs a vu passer l'intégralité des individus entre la semaine 39 et 45 (fig.4).

Discussion

L'année 2013 a encore démontré que le site de la Cotentin était un site majeur de migration postnuptiale mais également que chaque année apporte son lot de nouveautés.

Jusqu'à présent nous pensions le flux migratoire plus important au lever du jour sur le site. Cette année nous fait relativiser cette affirmation avec un flux s'intensifiant en fin de matinée à plusieurs reprises. Les espèces irruptives régulières (Pinson du Nord, Tarin des Aulnes) n'ont pas été contactés en 2013.

Outre le site de la Cotentin, des observations ont été réalisées en différents sites littoraux du département. Le site des Roches Brunes (Etables-sur-mer) a fait l'objet de 9 jours de suivi montrant une

grande homogénéité des effectifs entre les espèces mais avec des niveaux faibles.

Le site de Trédrez a également fait l'objet de 8 jours de suivi dans le cadre de la convention annuelle avec le Conseil Général, montrant une certaine similarité de passage avec la Cotentin mais en effectif bien moindre. Au total, 10 361 oiseaux ont pu être comptabilisés (GEOCA, 2014). Avec 178 heures de suivi le site de Carolles (Manche) a pu voir passer 698 814 oiseaux soit 3,8 fois plus qu'à la Cotentin (<http://www.migration.net/>).

La même tendance à la baisse des effectifs comptabilisés entre 2011 et 2013 est constatée (tab 2.), laissant le rapport de passage entre les deux sites inchangé (3,6 en 2011 et 3,3 en 2012). En 2013, le Pinson des arbres (538 816) et l'Etourneau sansonnet (119 721) sont également les espèces phares du site de Carolles, suivi du Pipit farlouse (14 411). En revanche, l'Alouette des champs, avec 1 024 individus, n'arrive qu'en 9^{ème} position, remplacée à la 4^{ème} place par la Grive mauvis (4 953).

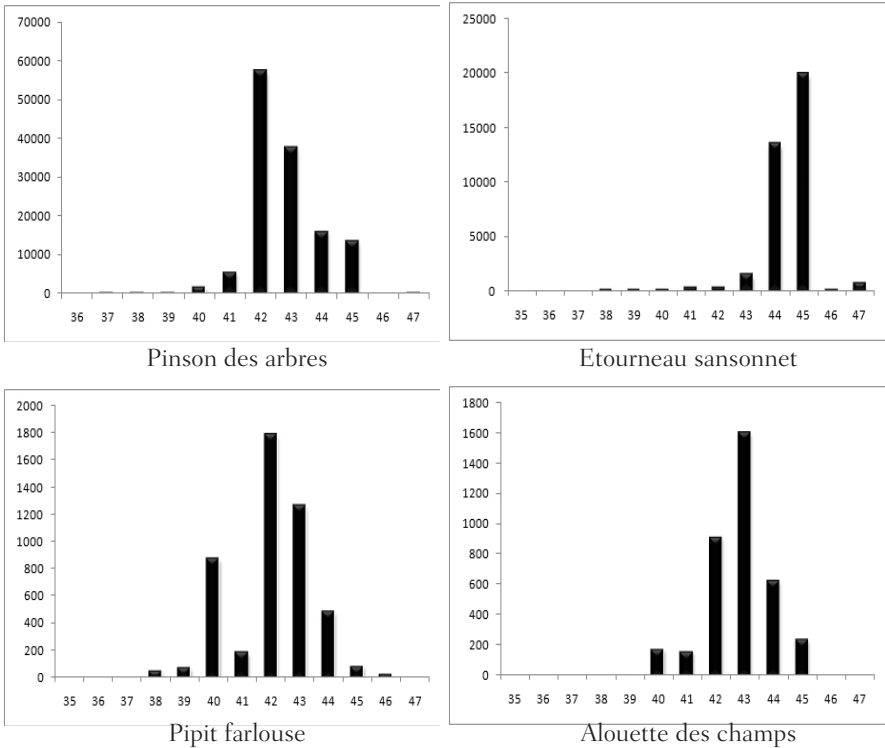


Figure 4. Comparaison des phénologies de passage (par semaine) des 4 espèces les plus contactées en 2013 sur le site de la Cotentin

Tableau 2. Moyenne horaire par espèce selon les années sur le site de la Cotentin (d'après Garroche & Sohier, 1994 ; Février et al., 2012 ; Théof et al., 2013)

Nom de l'espèce	Nom scientifique	1991	1992	2010	2011	2012	2013	Tendances
Alouette des champs	<i>Alauda arvensis</i>	28.96	20.64	15.20	34.99	17.20	39.96	+
Alouette lulu	<i>Lulula arborea</i>	0.01	-	2.34	1.12	1.10	1.56	+
Bruant des roseaux	<i>Emberiza schoeniclus</i>	1.49	1.16	2.55	3.44	3.20	5.56	+
Bruant jaune	<i>Emberiza citrinella</i>	0.56	0.86	0.07	0.11	0	0.05	-
Bruant zizi	<i>Emberiza circlus</i>	0.08	0.02	0.12	0.13	0.20	0.17	+
Chardonneret élégant	<i>Carduelis carduelis</i>	1.24	0.54	1.01	0.83	2	1.62	
Choucas des tours	<i>Corvus monedula</i>	-	-	0.48	0.35	9.70	0.56	+
Corbeau freux	<i>Corvus frugilegus</i>	2.14	3.00	-	0.02	-	-	-
Etourneau sansonnet	<i>Sturnus vulgaris</i>	245.39	214.89	476.95	1230.91	625	546.20	+
Grive draine	<i>Turdus viscivorus</i>	0.17	0.13	0.51	0.23	0.30	0.28	
Linotte mélodieuse	<i>Carduelis cannabina</i>	6.43	3.57	4.84	17.18	9.2	8.99	+
Moineau domestique	<i>Passer domesticus</i>	0.15	0.27	0.05	0.08	0	0.05	-
Pigeon colombin	<i>Columbia oenas</i>	0.14	0.21	0.10	0.07	0.30	0.32	+
Pigeon ramier	<i>Columbia palombus</i>	0.01	0.34	20.40	4.38	25.3	2.25	+
Pinson des arbres	<i>Fringilla coelebs</i>	256.35	221.13	1828.23	2109.17	1688	1476	+
Pipit farlouse	<i>Anthus pratensis</i>	9.18	10.71	9.66	13.61	16.60	43.19	+
Serin cini	<i>Serinus serinus</i>	0.82	0.16	0.39	0.42	0.90	0.77	
Tarin des aulnes	<i>Carduelis spinus</i>	2.38	2.30	119.94	8.16	36	2.96	-
Tourterelle turque	<i>Streptopelia decaocto</i>	0.22	-	0.29	0.48	0.80	8	+
Verdier d'Europe	<i>Carduelis chloris</i>	1.33	1.36	2.31	0.78	1.40	0.67	-

Bibliographie

- FÉVRIER Y., THÉOF S., PLESTAN M. & HÉMERY F. (2012). Deux années de suivi de la migration postnuptiale sur le site de la Cotentin (Planguenoual) 2010-2011. *Le Fou*, 85 : 7-22.
- GARROCHE J. et SOHIER A. (1994) La migration postnuptiale des passereaux sur le littoral des Côtes-d'Armor : mise en évidence d'un couloir de migration sur le littoral oriental de la Baie de Saint Briec, *Ar vran*, 5(2), p8-24.
- GEOCA (2013). Diagnostic ornithologique du site départemental des falaises de Trédrez. Compléments d'inventaire ornithologique. Année 2013. *Conseil Général des Côtes-d'Armor*. 43 p.
- THÉOF S. & PLESTAN M. (2013). Migration postnuptiale en Côtes-d'Armor : nouveautés et synthèse des observations menées en 2012. *Le Fou*, 89 : 15-24.
- Site internet de Mission Migration: <http://www.migraction.net/>
- Site internet de Trektellen: <http://www.trektellen.org/>